

DUSFRYDLANT.CZ
FB : DILNAUMELECKEHOSMALTU



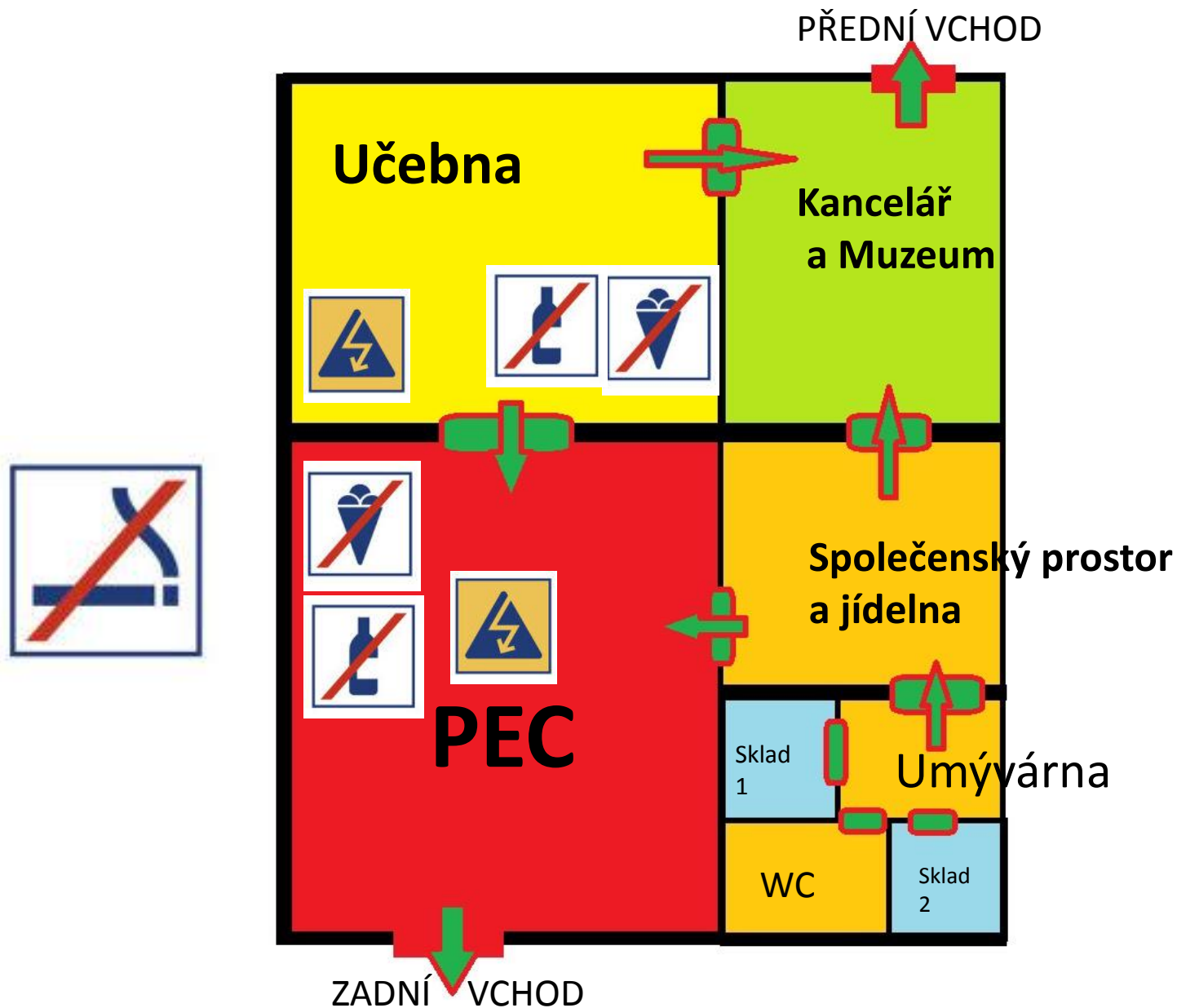
DÍLNA UMĚLECKÉHO SMALTU, SPOLEK
PADLÝCH HRDINŮ 312
739 11 FRÝDLANT NAD OSTRAVICÍ

Základní pokyny účastníkům při začátku workshopu

Po příchodu do prostorů DUS uvede Vedoucí kurzu účastníky do společných prostor, kde si odloží své osobní věci, převléknou se a jsou seznamováni s následujícími pokyny :

1. Prezenční listina - každý účastník zapíše své jméno a příjmení a svým podpisem následně stvrdí, že prodělal školení BOZP, byl seznámen s vnitřním řádem dílny a souhlasí s ustanovením o pořizování audiovizuální dokumentace kurzu v souladu GDPR.
2. Všichni se seznámí s organizačními pokyny k danému kurzu, čas ukončení kurzu, způsoby úhrady, apod.
3. **Poučení o bezpečnosti** je vyvěšeno v každém prostoru dílny v následující podobě :

Nejprve si projdeme rozložení místností dílny a šipkami jsou vyznačeny únikové cesty



Poučení BOZP – jak předejít úrazům a škodám



ve všech prostorách je zakázáno používat otevřený oheň , kouřit a používat alkoholické a omamné látky



v prostorách Učebna a Pec je zakázáno požívat potraviny – jíst a pít



je zakázáno manipulovat s elektrickými spotřebiči nepovolaným osobám

Kurzistům je zakázáno pohybovat se v prostoru kolem Pece, když se provádí zavážení či vyvážení , hrozí nebezpečí popálení.

Kurzisté dbají zvýšené bezpečnosti při práci kolem sušičky plechů, nebezpečí možnosti popálení.

Kurzisté se seznámí s provozním řádem, který je vyvěšen ve Společenském prostoru.

Kurzisté dbají plně pokynů Vedoucího kurzu a odpovědných osob Spolku.

Při práci je třeba dodržovat hygienická pravidla, nepít připravené smalty a jiné technické tekutiny, řádně si mýt ruce po práci, uklidit si svůj pracovní prostor.

Je zakázáno kamkoliv vylévat smalt, mimo určený prostor filtrovací nádrže v blízkosti PECE, každou takovouto činnost kurzista hlásí Vedoucímu kruzu.

Osobní věci si kurzisté odkládají ve Společenském prostoru a v Učebně jsou v přiměřeném pracovním oblečení a obutí.

Používání elektronických přístrojů – mobilů, tabletů, počítačů, je povoleno na vlastní nebezpečí - jemný smaltovací prach může takováto zařízení poškodit.

V případě úrazu ihned ohlásí situaci Vedoucímu kurzu.

Jakékoliv závady, požár, či jiné problémové situace jsou ihned hlášeny Vedoucímu kurzu.

• 4. Poučení o práci se smaltem

- Smalt se nanáší na plech upravený základovým smaltem (z výroby), je nutné pracovní stranu odmastit lihem nebo očistit troškou transparenty a vytrít do čista.
- Smaltová břečka se skládá z vody, hlinky, frity (rozemleté sklo) a chemických barvítek – pigmentů. Vše, co je smaltem znečištěné, se omyje ve vodě z kyblíků na stole – do umyvadel se nic nevylévá!!!, neboť smaltový materiál sedá a zanášá odpady, nedá se ničím rozpustit. Proto se znečištěná voda vynáší ven na určené místo.
- Smalt si kurzisté nabírají z připravených kbelíků (pokud nepolévají celou plochu, většinou stačí malé množství - cca 1 dcl) do kelímků – je nutné používat vždy naběračku, která je vložena do patřičné barvy, nepřehazovat je! Důrazně doporučuji promíchat smalt ode dna a nenabírat jen „vodu“. Kyblík pak opět přikryjí víčkem – se stejným! označením jako má kbelík, aby smalty na stěnách kbelíků nezasychaly a nedrobily se do rozmíchaného materiálu, naběračka zůstává ponořená – uklidí se až po ukončení smaltování.
- Barvy je možné mezi sebou míchat, nejlépe přímo na plechu, ovšem jejich smíchané zbytky již nelze vlévat zpět do čistých smaltů! K tomu slouží – pokud nebyla přimíchána bílá!!! – hranaté plastové krabice pod kyblíky. Malinké zbytky je vhodnější vypláchnout do odpadového kyblíku na stole. Neskladují se žádné zbytky v kelímcích – po zaschnutí už nikdo neví, co tam bylo přimícháno, a nikdo další je nevyužije!
- Smalty je možné mírně ředit vodou – pozor na vysokou vodnatost! V tomto případě je v roztoku už málo skelné hmoty a po výpalu plocha pravděpodobně zůstane matná a drsná. (Opravit to pak lze.)
- Čisté zbytky nemíchaných barev je možné vlít zpět do kyblíků.
- Pozor na záměnu bílé a transparenty!!! Pokud není jisté, co to je, raději zbylý smalt vylejte do odpadového kyblíku.
- Smalt je možné nalévat, nanášet štětcem, tupovat hubkou, stříkat fixírkou – dost obtížné (využít stříkáčkovou pistoli v naší dílně z hygienických důvodů nelze!), po zaschnutí prorývat.
- Větší plochy kurzisté polévají nad kovovou vaničkou, ze které pak přebytečný smalt ihned slijí a vaničku očistí pro dalšího účastníka.
- Každý nezdar – pokud není již vypálen – se dá opláchnout vodou a začít znovu.

- 5. **Pálení**
- Výpal probíhá při 760 - cca 800°C; plechy nevkládáme, není-li pec dostatečně nahřátá – po otevření pece a vložení roštu s plechy teplota pochopitelně spadne, vypáleno je po navrácení teploty na určenou hranici.
- Každý posmaltovaný plech se musí dobře usušit na sušáku – jinak hrozí při pálení technologické defekty nebo odprýsknutí smaltu při následném chlazení. Pokud se do suchého smaltu bude dále škrábat, kurzista si jej odnese na své pracovní místo. Pokud je plech už určen k vypálení, kurzista si jej sám odnese na odkládací lavici pod okny v místnosti u pece – za děti to učiní jejich doprovod. Jiné plechy než určené k výpalu se tam zásadně! neodkládají.
- Doporučuji očistit alespoň částečně před pálením i zadní stranu plechu – přilepuje se pak na hroty roštu, může znečistit plech jiného tvůrce.
- Nedoporučuji přidávat další barvy na suchý podklad – vznikají po výpalu nevzhledné mapy. Plech je možné pálit vícekrát, dávat další vrstvy.
- Není vhodné pracovat s tlustými pastózními a plastickými vrstvami – hrozí odprýsknutí smaltu po výpalu nebo nadměrná deformace plechu (nenapravitelné prohnutí kvůli rozdílnému pnutí horní a spodní strany plechu).
- Do pece je **zakázáno** vkládat předměty, které obsahují tmely, lepidla, plasty a jiné hořlavé a toxické látky, především se jedná o silikonové tmely a neskleněné perličky.
- Při vypalování předmětu obsahujícího drahé kovy (především zlato) je třeba zajistit dostatečné větrání místnosti a následné vyvětrání pece. Doporučuje se takové předměty vypalovat až v samém závěru dne.

- **6. Ukončení lekce**
- Každý kurzista si uklidí své pracovní místo, vynese odpadový kyblík.
- Všechny pomůcky, které si v dílně půjčil, očištěné vrátí na původní místo, se smalty naloží podle pokynů výše.
- **Vedoucí** workshopu s předstihem (účastníci většinou nekončí najednou, ale s rozestupem i 2-3 hodin) propočte náklady do stanoveného ukončení, tedy pro všechny účastníky stejně – nikdo nikomu nebrání pracovat po celou dobu trvání kurzu, a rozpočítá celkové náklady kurzu na osobu.
- Účastník si zkontroluje, zda si zapsal do archu všechny spotřebované plechy a ve správných velikostech (doporučujeme průběžně kontrolovat, popř. upozornit na opomenutí).
- **Vedoucí** workshopu průběžně vyúčtovává náklady a spotřebované plechy, zapisuje je do archu, nezapomíná na kontrolu pálení a dohled nad úklidem!